

県立中央病院及び青森市民病院の現状と課題について

1 診療面の現状と課題

2病院の主な診療機能(1)

(注)波線は一方の病院にしかない機能を示す。

項目	県立中央病院	青森市民病院
許可病床数 (令和3年4月)	一般病床 679床 <内訳> ICU(3階) 6床 EICU(3階) 6床 HCU(9階) 6床 MFICU(4階) 9床 NICU(4階) 15床 GCU(4階) 9床 その他 628床 感染症病床(9階) 5床 <内訳> 第一種感染症病床 1床 第二種感染症病床 4床	一般病床 459床 <内訳> ICU(2階) 8床 HCU(4階) 15床 NICU(3階) 4床 その他 432床 ○稼働病床 364床 <内訳> ICU 6床 HCU 12床 NICU 4床 新型コロナウイルス感染症患者専用 12床 その他 330床
職員数 (令和3年4月)	医師(病院事業管理者除く) 145人 看護師 691人 医療技術員 204人 事務・労務員 55人 会計年度任用職員 363人 その他(病院事業管理者、研修医等) 118人 合計 1,576人	医師 57人 看護師 331人 医療技術員 86人 事務・労務員 28人 会計年度任用職員 209人 その他(再任用等) 9人 合計 720人
標榜科目 (令和3年4月)	内科、消化器内科、血液内科、呼吸器内科、呼吸器外科、外科、消化器外科、泌尿器科、耳鼻いんこう科・頭頸部外科、腫瘍放射線科、歯科、歯科口腔外科、形成外科、緩和ケア内科、循環器内科、心臓血管外科、脳神経内科、脳神経外科、内分泌内科、皮膚科、眼科、リウマチ科、精神科、小児科、整形外科、産婦人科、麻酔科、リハビリテーション科、臨床検査科(※臨床遺伝科)、放射線科、病理診断科(31科)	糖尿病・内分泌内科、循環器・呼吸器内科、消化器内科、精神神経科、小児科、外科、整形外科、脳神経外科、心臓血管外科、皮膚科、泌尿器科、産婦人科、眼科、耳鼻いんこう科、リハビリテーション科、形成外科、放射線科、麻酔科、歯科口腔外科、病理診断科(20科) (※呼吸器内科・精神神経科は休診中)
令和元年度手術件数 (うち全身麻酔手術件数)	4,838件 (2,521件)	2,736件 (1,397件)
令和元年度救急搬送件数	2,975件	2,504件
令和元年度重症度、医療・看護必要度(ケアユニット以外)	33.41% (看護必要度Ⅱ)	30.20% (看護必要度Ⅱ)

2病院の主な診療機能(2)

(注)波線は一方の病院にしかない機能を示す。

項 目	県立中央病院	青森市民病院																																														
主な医療機関指定状況 (令和3年4月)	基幹災害拠点病院、救急告示病院、救命救急センター、ドクターヘリ基地病院、臨床研修指定病院、エイズ治療中核病院、非血縁者間骨髄移植・採取認定施設、総合周産期母子医療センター、都道府県がん診療連携拠点病院、地域医療支援病院、難病診療連携拠点病院、肝疾患に関する専門医医療機関、指定自立支援医療機関、青森DMA T指定病院、第一種感染症指定医療機関、原子力災害拠点病院、へき地医療拠点病院、病院機能評価認定病院(3rdG:Ver2.0)	災害拠点病院、救急告示病院、臨床研修指定病院、地域周産期医療協力施設、青森県がん診療連携推進病院、地域医療支援病院、難病指定医療機関、肝疾患に関する専門医療機関、指定自立支援医療機関、青森DMA T指定病院、原子力災害医療協力機関、病院機能評価認定病院(3rdG:Ver2.0)																																														
主な施設基準届出状況 (令和3年4月)	急性期入院基本料1、総合入院体制加算2、医師事務作業補助体制加算1(15対1)、急性期看護補助体制加算(25対1、看護補助者5割以上)、夜間100対1急性期看護補助体制加算、看護職員夜間配置加算1(16対1)、無菌治療室管理加算、後発医薬品使用体制加算1、病棟薬剤業務実施加算1、入退院支援加算1、入院時支援加算、認知症ケア加算1、地域医療体制確保加算	急性期入院基本料1、医師事務作業補助体制加算1(15対1)、急性期看護補助体制加算(50対1、看護補助者5割以上)、看護職員夜間配置加算2(16対1)、療養環境加算、後発医薬品使用体制加算1、入退院支援加算2、入院時支援加算、認知症ケア加算3、地域医療体制確保加算																																														
医療機器の保有状況 (令和3年4月)	<table style="width: 100%; border-collapse: collapse;"> <tr><td>CT(64列)</td><td style="text-align: right;">3台</td></tr> <tr><td>MRI(3.0テスラ)</td><td style="text-align: right;">2台</td></tr> <tr><td style="padding-left: 20px;">(1.5テスラ)</td><td style="text-align: right;">1台</td></tr> <tr><td>PET-CT</td><td style="text-align: right;">1台</td></tr> <tr><td>SPECT-CT</td><td style="text-align: right;">1台</td></tr> <tr><td>マンモグラフィ</td><td style="text-align: right;">1台</td></tr> <tr><td>リニアック</td><td style="text-align: right;">2台</td></tr> <tr><td>ハイブリッド手術室</td><td style="text-align: right;">1台</td></tr> <tr><td>手術支援ロボット(ダヴィンチ)</td><td style="text-align: right;">1台</td></tr> <tr><td>血管撮影装置</td><td style="text-align: right;">2台</td></tr> <tr><td>人工心肺装置</td><td style="text-align: right;">1台</td></tr> <tr><td>X線透視撮影装置</td><td style="text-align: right;">4台</td></tr> <tr><td>遺伝子解析装置(次世代シーケンサー)</td><td style="text-align: right;">2台</td></tr> <tr><td>無菌病室ユニットシステム</td><td style="text-align: right;">2式</td></tr> </table>	CT(64列)	3台	MRI(3.0テスラ)	2台	(1.5テスラ)	1台	PET-CT	1台	SPECT-CT	1台	マンモグラフィ	1台	リニアック	2台	ハイブリッド手術室	1台	手術支援ロボット(ダヴィンチ)	1台	血管撮影装置	2台	人工心肺装置	1台	X線透視撮影装置	4台	遺伝子解析装置(次世代シーケンサー)	2台	無菌病室ユニットシステム	2式	<table style="width: 100%; border-collapse: collapse;"> <tr><td>CT(64列)</td><td style="text-align: right;">2台</td></tr> <tr><td>MRI(3.0テスラ)</td><td style="text-align: right;">1台</td></tr> <tr><td style="padding-left: 20px;">(1.5テスラ)</td><td style="text-align: right;">1台</td></tr> <tr><td>SPECT</td><td style="text-align: right;">1台</td></tr> <tr><td>マンモグラフィ</td><td style="text-align: right;">1台</td></tr> <tr><td>リニアック</td><td style="text-align: right;">1台</td></tr> <tr><td>血管撮影装置</td><td style="text-align: right;">2台</td></tr> <tr><td>人工心肺装置</td><td style="text-align: right;">1台</td></tr> <tr><td>X線透視撮影装置</td><td style="text-align: right;">3台</td></tr> </table>	CT(64列)	2台	MRI(3.0テスラ)	1台	(1.5テスラ)	1台	SPECT	1台	マンモグラフィ	1台	リニアック	1台	血管撮影装置	2台	人工心肺装置	1台	X線透視撮影装置	3台
CT(64列)	3台																																															
MRI(3.0テスラ)	2台																																															
(1.5テスラ)	1台																																															
PET-CT	1台																																															
SPECT-CT	1台																																															
マンモグラフィ	1台																																															
リニアック	2台																																															
ハイブリッド手術室	1台																																															
手術支援ロボット(ダヴィンチ)	1台																																															
血管撮影装置	2台																																															
人工心肺装置	1台																																															
X線透視撮影装置	4台																																															
遺伝子解析装置(次世代シーケンサー)	2台																																															
無菌病室ユニットシステム	2式																																															
CT(64列)	2台																																															
MRI(3.0テスラ)	1台																																															
(1.5テスラ)	1台																																															
SPECT	1台																																															
マンモグラフィ	1台																																															
リニアック	1台																																															
血管撮影装置	2台																																															
人工心肺装置	1台																																															
X線透視撮影装置	3台																																															
その他特記事項	<p>【地域医療支援に関する取組】</p> <ul style="list-style-type: none"> ○看護師、薬剤師の共同採用試験の実施(10団体) ○県内自治体病院等への診療応援等の実施 (医師：6病院、薬剤師：1病院、看護師：1病院) 	<p>【地域医療支援に関する取組】</p> <ul style="list-style-type: none"> ○他自治体病院(平内、野辺地等)への診療応援実施 【新型コロナウイルス感染症対応に関する取組】 ○重点医療機関の指定 																																														

2病院の常勤医師の推移

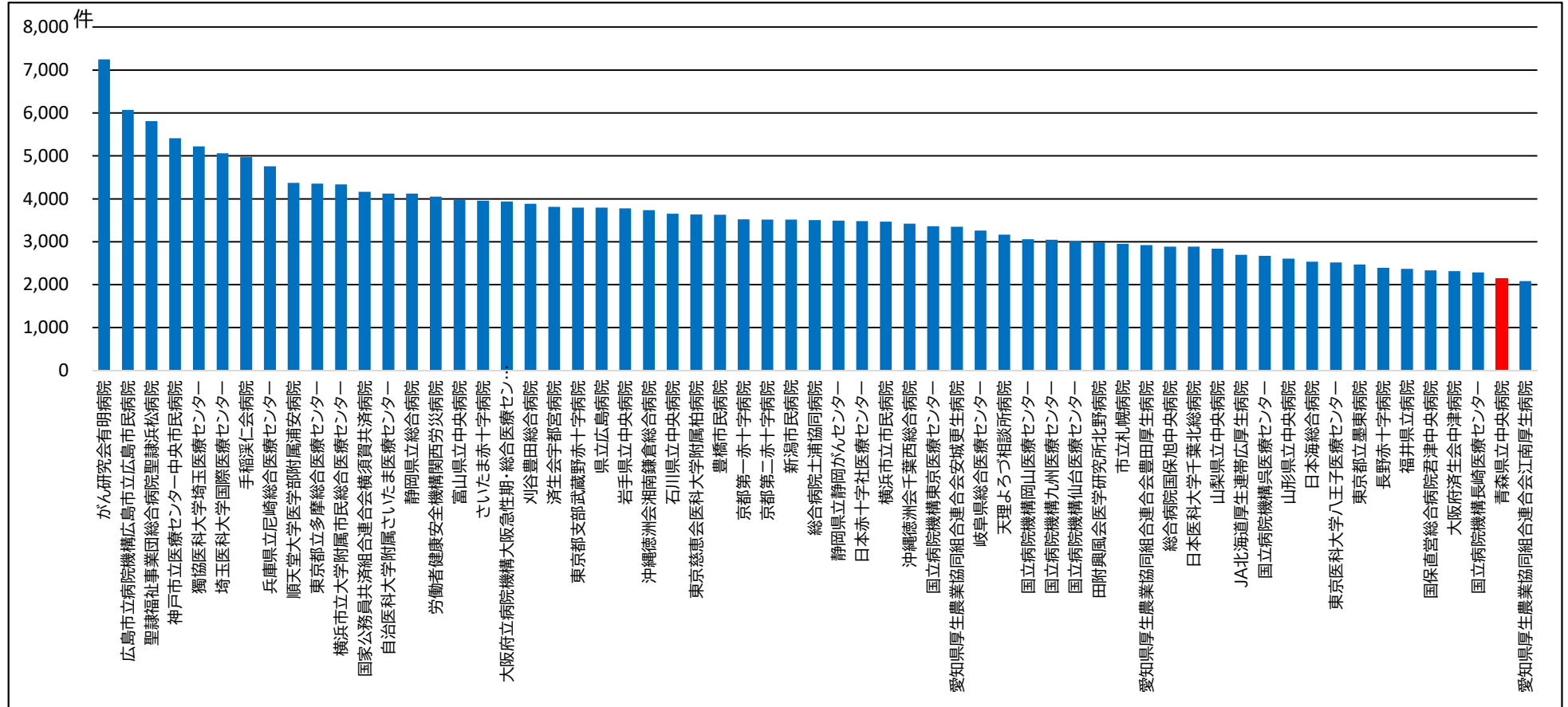
外科、消化器内科、循環器内科、小児科、整形外科では、両病院とも5名以上在籍しているものの、多くの診療科において不足傾向にあり、特に、形成外科、精神科、病理診断科などは、両病院合わせても3名以下と十分な医師を有していない。

診療科目	県立中央病院			青森市民病院			2病院 計		
	平成29年 4月①	令和3年 4月②	②-①	平成29年 4月①	令和3年 4月②	②-①	平成29年 4月①	令和3年 4月②	②-①
院長	1	1		1	1		2	2	
外科	12	10	▲2	8	8		20	18	▲2
消化器内科・腫瘍内科	8	10	2	6	6		14	16	2
呼吸器外科	3	5	2				3	5	2
呼吸器内科	3	4	1				3	4	1
血液内科	4	4					4	4	
泌尿器科	4	5	1	3	3		7	8	1
耳鼻咽喉科・頭頸部外科	3	4	1	1	2	1	4	6	2
形成外科		1	1					1	1
緩和ケア内科		1	1					1	1
循環器内科・腎臓内科	4	7	3	6	6		10	13	3
心臓血管外科	5	5		4	3	▲1	9	8	▲1
脳神経外科	4	3	▲1	3	3		7	6	▲1
脳神経内科	10	8	▲2				10	8	▲2
内分泌内科	7	7		4	4		11	11	
皮膚科	3	4	1	2	2		5	6	1
眼科	4	3	▲1	2	1	▲1	6	4	▲2
産科・産婦人科	6	7	1	3	2	▲1	9	9	
新生児科	7	7					7	7	
成育科	1	2	1				1	2	1
リウマチ科	2	2					2	2	
精神科	3	1	▲2				3	1	▲2
小児科	8	6	▲2	5	5		13	11	▲2
麻酔科	4	4		2	2		6	6	
整形外科・リハビリテーション科	5	6	1	5	7	2	10	13	3
救急科	7	5	▲2				7	5	▲2
総合診療科	8	5	▲3				8	5	▲3
放射線科・腫瘍放射線科	5	6	1	1	1		6	7	1
病理診断科	2	2		1	1		3	3	
臨床検査科	1	1					1	1	
歯科口腔外科	3	4	1	1	1		4	5	1
合計	137	140	3	58	58		195	198	3

県立中央病院における診療面の課題

- 県立病院として本県の地域医療への支援等が求められるが、**医療従事者が充足しておらず**、アクティビティが十分確保できていない。
- 麻酔科医や手術室の課題により、同規模のDPC特定病院群と比べて**全身麻酔手術件数が少ない**。
- **重症系ケアユニット（ICU、HCU、EICU）が点在していること**などから稼働率が低い一方、一般病床の看護必要度が高く、病棟スタッフの負担が大きくなっており、**機動的な病床運用ができていない**。
- 高齢化の進行によって今後増加することが見込まれる認知症患者や精神・身体合併症患者の診療体制の充実・強化が必要。

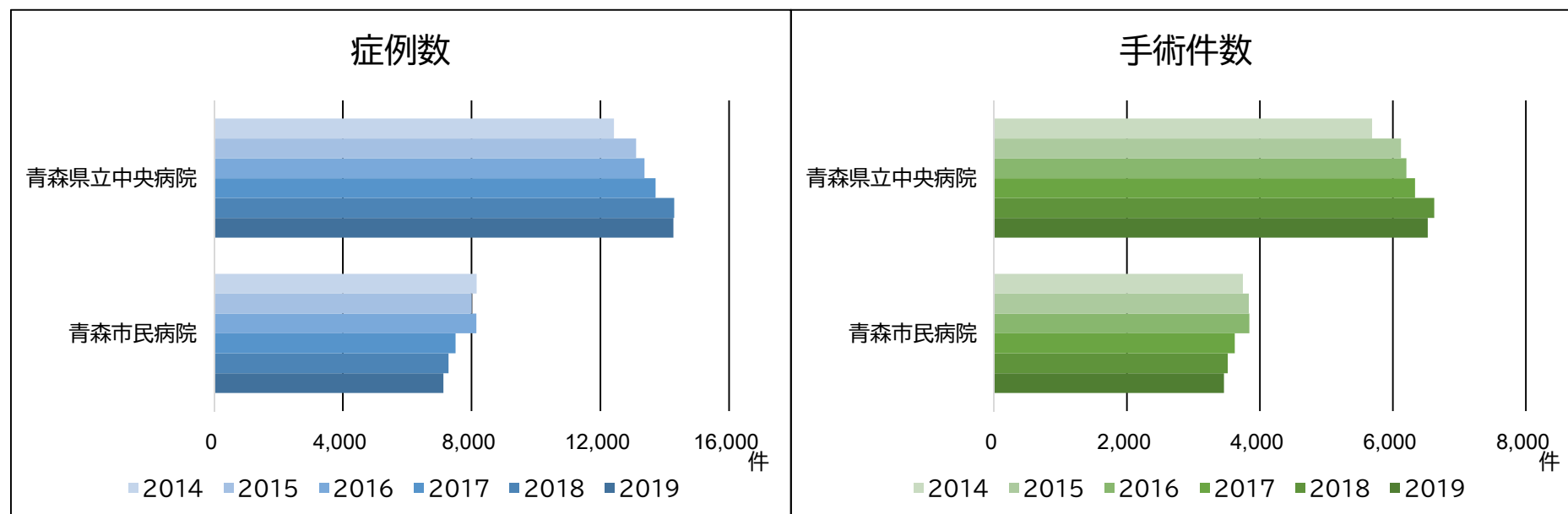
(参考) 令和元年度DPC特定病院群全身麻酔手術件数(600~799床) < DPCデータ >



青森市民病院における診療面の課題

- ホームページ等を活用した公募など医師招聘対策を実施しているものの、**呼吸器内科、精神神経科は常勤医が確保できないため休診**としているほか、**総合診療科医、救急医も確保されていない**。
- 新型コロナウイルス感染症重点医療機関として、一般病棟のうち1病棟を感染症患者専用病棟としているが、**感染症・呼吸器疾患の専門医が確保されていない**。
- **夜勤看護師の不足**等により、令和2年3月から1病棟を休棟し、稼働病床405床として運用している。また、令和2年10月からは**感染症患者専用病棟に転用したことにより**、さらに41床を休床し364床で運用している。
- **麻酔科医等の不足**により、同規模病院（400床規模）の平均値と比べて**手術件数が少ない**。
 (参考) 手術件数 (令和元年度、公営企業年鑑)
 青森市民病院：2,736件 400~500床病院平均：2,935件
- **症例数が減少**している要因の一つとして、医師不足のほか、**近接**（2病院の距離約5キロ、自動車での移動距離が20分以内）している県立中央病院とがん、心筋梗塞、脳卒中などの**診療機能が重複**していることが考えられる。

(参考) 県立中央病院及び青森市民病院の症例数・手術件数の推移 (2014~2019年、DPCデータ)



2 施設面の現状と課題

2病院の施設の現状

項 目	県立中央病院	青森市民病院
		
築年数 (開院時期)	39年 (昭和56年9月)	35年 (昭和60年11月)
立地場所	青森市東造道(市東部)	青森市勝田(市中央部)
交通アクセス	バス 青森駅から約30分	バス 青森駅から約15分
用途地域	第一種住居地域	第二種中高層住居専用地域
敷地面積	54,716.69㎡ (借地のヘリポート、職員駐車場除く)	18,684.00㎡
延床面積	59,130.99㎡ (1床あたり 86.45㎡)	36,310.08㎡ (1床あたり 79.11㎡)
[内訳]	本棟(地下1階、地上10階建) 55,673.77㎡ 救命救急センター(地上3階建) 2,819.10㎡ MRI棟(地上2階建) 638.12㎡	本院(地下1階、地上7階建) 36,310.08㎡
駐車場収容台数 [面積]	490台 (※県営東造道駐車場(立体駐車場)) [13,264.72㎡]	261台 (※青森市地域外来・検査センターの設置により、敷地内の駐車スペースが縮小(309台→261台)) [9,298.67㎡]
職員用駐車場収容台数 [面積]	749台 [19,616.09㎡]	44台 (うち25台は、上記駐車場の一部を使用) [707.41㎡](上記駐車場以外)

2病院における施設面の課題

県立中央病院

- 当院の建物は、都道府県立病院（500床以上）の中でも供用期間が最も長く、**院舎の老朽化**により、建物や設備などの修繕費用が増加。

（参考）過去5年間の建物等の修繕費用（1件あたり100万円以上）

平成27年度	平成28年度	平成29年度	平成30年度	令和元年度	5か年平均
6.46億円	9.60億円	7.08億円	7.29億円	4.15億円	6.92億円

- **施設の狭隘化**で診療スペースの確保が難しくなりつつあるほか、療養環境加算など施設面の課題で算定できない診療報酬がある。
- 各部門スペースの機能転換や増改築を重ねたことにより、**動線が複雑化**。
- 現在の院舎は耐震基準を満たしているものの、**免震構造となっていない**ことから、巨大地震発生時、大型医療機器の転倒等で診療の継続に支障をきたす可能性がある。
- 6床室の病室（1人あたりのスペース）は現行の医療法の定める要件を満たしていないほか、ベッドの間隔も狭く、**プライバシー、アメニティへの配慮が不十分**。
- 院内で**清潔区域と非清潔区域を厳格に区分することが難しい**エリアがあり、感染管理上、改善の余地がある。

青森市民病院

- **施設の老朽化**により、設備更新費用の増加が見込まれる。
- **感染症患者専用の施設**（病棟、集中治療室、陰圧室などの設備等）を有していない。
- 施設の構造上、感染患者とそれ以外の患者の**動線を完全に分離できない**エリアがある。
- 病棟の共同浴室に設けられた脱衣場の段差の解消や手摺りの設置が建物構造上から困難であるなど、**制度変更や求められる病院機能への対応が困難**な状況。

3 経営面の現状と課題

2病院の経営状況(公営企業年鑑)

(単位:百万円)

項目	県立中央病院			青森市民病院		
	平成29年度	平成30年度	令和元年度	平成29年度	平成30年度	令和元年度
入院収益	15,102	15,837	16,143	6,414	6,364	6,370
外来収益	7,066	7,411	7,724	2,196	2,157	2,157
一般会計繰入金	1,929	1,871	2,056	845	1,038	1,200
その他	3,877	1,761	1,597	610	637	625
総収益(A)	27,954	26,880	27,520	10,065	10,196	10,352
給与費	10,454	10,772	11,026	4,946	4,896	5,101
材料費	8,620	9,134	9,655	2,484	2,382	2,378
修繕費	1,080	976	738	88	94	90
その他	5,770	5,978	5,903	3,072	3,099	3,159
総費用(B)	25,924	26,860	27,322	10,590	10,471	10,728
純損益(A)-(B)	2,050	20	198	▲525	▲275	▲376
累積欠損金	0.0	0.0	0.0	5,018	5,293	5,669
不良債務比率(※)	0.0	0.0	0.0	15.6	19.1	17.4

※不良債務比率は事業会計全体で算出している。

○青森市民病院の表について

・病院群輪番制病院運営事業費補助金は、その他に計上している。

2病院の経営指標(公営企業年鑑)

項目	県立中央病院			500床以上 平均 (令和元年度)	青森市民病院			400~500床 平均 (平成元年度)
	平成29年度	平成30年度	令和元年度		平成29年度	平成30年度	令和元年度	
延入院患者数 (一般)	209,409人	208,083人	204,141人	-	113,775人	111,431人	114,145人	-
新入院患者数 (一般)	15,339人	15,738人	15,737人	-	8,017人	7,823人	7,602人	-
病床利用率 (一般)	84.5%	84.0%	82.1%	80.8%	57.9%	66.5%	67.9%	76.8%
平均在院日数 (一般)	12.6日	12.2日	12.0日	12.6日	12.6日	12.8日	13.5日	12.4日
入院1人1日 診療単価	72,118円	76,110円	79,076円	66,249円	56,375円	57,108円	55,807円	55,798円
外来患者数	313,254人	315,026人	305,340人	-	198,033人	186,586人	186,798人	-
1日平均 外来患者数	1,284人	1,291人	1,267人	1,124人	812人	765人	775人	828人
外来1人1日 診療単価	22,557円	23,524円	25,297円	19,567円	11,087円	11,561円	11,546円	15,620円
経常収支比率	100.2	100.1	100.7	101.6	94.1	94.6	92.2	98.8
医業収支比率	92.3	93.7	94.6	94.7	89.2	89.8	87.8	92.0
給与費対 医業収益比率	45.9	45.2	45.2	49.1	54.7	54.6	56.8	54.0
材料費対 医業収益比率	37.8	38.3	39.6	29.1	27.5	26.6	26.5	26.9

※青森市民病院の病床利用率は、
平成29年度は538床、平成30、令和元年度は459床で算出

2病院における経営面の課題

県立中央病院

- 経営改善だけでなく、医療の質を高める取組を広げていくため、業務の効率化・標準化などにより、看護師やコメディカルの労働生産性の向上が必要。
- 黒字を維持していくためには、新入院患者の確保や平均在院日数の短縮などによる収益性の向上や、増加傾向にある材料費や給与費について、適正な人員管理や後発医薬品への切替などによる費用抑制が必要。

青森市民病院

- 一部診療科の休診や入院、外来患者の減などにより平成18年度から純損失（赤字）を計上。
- 高齢患者については入院が長期化する傾向にあり、平均在院日数が全国平均よりも長くなっている。
- 平成30年度10月から病床規模を見直し、許可病床を459床（▲79床）としたものの、令和元年度の病床利用率は67.9%となり、新公立病院改革ガイドラインに求められている70%に達していない。
- 経営改善を着実に進めてきた結果、診療収入・患者数は下げ止まりつつあり、経営改善の兆しがみえるものの、引き続き、収益性の向上や材料費等の費用の縮減に取り組む必要がある。
- 令和元年度決算では、累積欠損金は約57億円、資金不足比率は事業会計全体で17.4%となっている。

參考資料

県立中央病院診療実績(入院・診療科別)

入 院	平成29年度						平成30年度						令和元年度					
	新入院 患者数	延入院 患者数	平均在院 日数	手術 件数	収入額 百万円	1人1日 単 価	新入院 患者数	延入院 患者数	平均在院 日数	手術 件数	収入額 百万円	1人1日 単 価	新入院 患者数	延入院 患者数	平均在院 日数	手術 件数	収入額 百万円	1人1日 単 価
一 般 病 床	15,339	209,409	12.6	4,740	15,102	72,118	15,739	208,083	12.2	4,879	15,837	76,110	15,737	204,141	12.0	4,838	16,143	79,076
消化器内科・腫瘍内科	2,288	23,810	9.4		1,328	55,754	2,347	23,584	9.0	1	1,382	58,599	2,533	22,614	8.0		1,388	61,374
血 液 内 科	847	20,017	22.5	13	1,706	85,241	864	20,680	22.7	9	1,857	89,810	868	21,390	23.5	8	2,349	109,839
呼 吸 器 内 科	969	15,331	14.6		845	55,147	1,135	16,893	13.9		962	56,964	1,095	17,158	14.6		981	57,157
呼 吸 器 外 科	338	4,242	11.5	194	416	97,975	400	5,135	11.8	200	492	95,818	385	4,528	10.8	208	486	107,397
外 科	1,239	16,106	11.8	756	1,302	80,832	1,293	16,073	11.2	788	1,381	85,924	1,341	16,235	11.0	759	1,387	85,419
泌 尿 器 科	471	7,286	14.2	233	420	57,611	487	6,972	13.4	226	418	59,897	494	6,519	12.0	235	428	65,665
耳鼻咽喉科・頭頸部外科	776	7,675	8.8	478	428	55,784	841	8,622	9.4	522	525	60,903	777	8,273	9.7	527	519	62,681
腫瘍放射線科	0	0	-		0	-	0	0	-		0	-	0	0	-		0	-
歯科口腔外科	96	477	3.9	84	28	58,037	108	465	3.3	99	29	63,291	127	839	5.8	114	47	56,074
形成・再建外科	0	0	-		0	-	0	0	-		0	-	0	0	-		0	-
緩和医療科	0	0	-		0	-	0	0	-		0	-	0	0	-		0	-
循環器内科	1,128	11,048	8.8		1,344	121,672	1,072	10,300	8.7		1,292	125,411	1,126	11,457	9.3	26	1,433	125,046
心臓血管外科	299	8,051	25.8	271	1,233	153,183	336	9,295	26.5	320	1,479	159,068	290	7,515	24.4	274	1,239	164,929
脳神経内科	568	13,872	23.2		671	48,383	597	13,623	21.6		715	52,513	492	12,847	24.7		665	51,741
脳神経外科	457	9,390	20.0	214	818	87,087	321	6,444	19.1	168	587	91,109	356	7,853	21.2	167	658	83,832
内分泌内科	369	5,680	14.8		214	37,624	311	4,588	13.8		184	40,148	314	4,432	13.2		179	40,424
皮膚科	279	3,938	13.0	187	182	46,216	296	4,061	12.8	173	200	49,200	277	3,644	12.0	176	172	47,117
眼科	495	3,074	5.1	943	231	75,090	618	3,272	4.2	1,075	267	81,703	597	2,569	3.3	1,060	233	90,669
産科・M F I C U	821	9,701	10.8		611	62,944	855	10,282	11.0		692	67,270	703	7,984	10.4		583	73,080
新生児科・N I C U	139	5,534	38.7		545	98,559	148	6,628	43.6		691	104,263	116	5,807	48.2		623	107,200
リウマチ膠原病内科	40	1,533	37.3		62	40,245	40	1,263	26.0		50	39,959	48	1,283	25.2		52	40,483
小 児 科	1,175	6,523	4.6	2	314	48,182	1,099	5,680	4.2	1	285	50,110	1,230	6,334	4.1	1	329	52,020
整 形 外 科	955	17,039	16.7	830	1,195	70,153	987	16,150	15.1	807	1,188	73,552	971	16,110	15.3	815	1,151	71,450
婦 人 科	941	8,668	8.2	508	577	66,592	934	7,913	7.5	471	545	68,912	920	6,503	6.1	442	506	77,850
麻 酔 科	0	0	-	27	0	-	0	0	-	19	0	-	0	0	-	26	0	-
総合診療部	649	10,414	16.0		632	60,722	650	10,160	15.7		615	60,565	677	12,247	17.8		734	59,940
感染症病床	0	0	-		0	-	0	0	-		0	-	0	0	-			
入 院 合 計	15,339	209,409	12.6	4,740	15,102	72,118	15,739	208,083	12.2	4,879	15,837	76,110	15,737	204,141	12.0	4,838	16,143	79,076

県立中央病院診療実績(外来・診療科別)

外 来	平成29年度				平成30年度				令和元年度			
	延患者数	1日平均患者数	収入額	1人1日単価	延患者数	1日平均患者数	収入額	1人1日単価	延患者数	1日平均患者数	収入額	1人1日単価
	人	人	百万円	円	人	人	百万円	円	人	人	百万円	円
消化器内科	30,945	126.8	1,069	34,537	30,761	126.1	1,084	35,240	31,064	128.9	1,123	36,151
血液内科	12,130	49.7	1,093	90,085	12,861	52.7	1,222	95,003	13,421	55.7	1,486	110,685
呼吸器内科	10,364	42.5	790	76,256	11,636	47.7	850	73,072	12,866	53.4	1,002	77,861
腫瘍内科		-		-		-		-	202	0.8	7	34,180
呼吸器外科	4,559	18.7	185	40,473	4,211	17.3	230	54,625	4,150	17.2	241	57,976
外科	21,552	88.3	810	37,601	20,567	84.3	848	41,210	20,558	85.3	928	45,135
泌尿器科	10,764	44.1	360	33,421	10,835	44.4	397	36,595	10,691	44.4	377	35,281
耳鼻咽喉科・頭頸部外科	12,926	53.0	158	12,255	13,604	55.8	178	13,061	12,473	51.8	203	16,257
腫瘍放射線科	7,001	28.7	155	22,137	5,703	23.4	148	25,920	4,716	19.6	115	24,426
歯科口腔外科	14,867	60.9	65	4,351	14,908	61.1	67	4,510	15,634	64.9	75	4,769
形成・再建外科		-		-	153	0.6	1	7,393	457	1.9	3	6,441
緩和医療科	459	1.9	6	12,436	357	1.5	3	8,223	522	2.2	4	6,879
循環器内科	11,112	45.5	133	11,946	11,267	46.2	136	12,060	10,967	45.5	128	11,671
心臓血管外科	2,638	10.8	44	16,521	2,686	11.0	45	16,891	2,676	11.1	47	17,706
脳神経内科	17,113	70.1	207	12,089	16,734	68.6	202	12,087	14,980	62.2	192	12,827
脳神経外科	4,509	18.5	123	27,311	3,469	14.2	94	26,959	2,786	11.6	67	24,155
内分泌内科	23,676	97.0	310	13,073	25,280	103.6	325	12,873	25,427	105.5	334	13,135
皮膚科	18,560	76.1	192	10,321	17,891	73.3	190	10,642	15,897	66.0	192	12,091
眼科	13,857	56.8	181	13,054	15,038	61.6	186	12,399	12,405	51.5	172	13,855
新生児科	3,932	16.1	31	7,805	4,461	18.3	30	6,657	3,591	14.9	24	6,577
リウマチ膠原病内科	17,835	73.1	441	24,737	18,621	76.3	463	24,855	17,408	72.2	478	27,453
メンタルヘルス科	13,977	57.3	82	5,883	12,448	51.0	70	5,601	11,419	47.4	47	4,138
小児科	12,098	49.6	135	11,177	12,015	49.2	126	10,517	13,227	54.9	145	10,963
整形外科	12,290	50.4	109	8,850	12,914	52.9	111	8,592	13,448	55.8	112	8,355
産婦人科	21,671	88.8	186	8,595	21,527	88.2	164	7,641	18,973	78.7	149	7,869
麻酔科	1,784	7.3	5	3,034	2,170	8.9	5	2,192	1,807	7.5	5	2,508
リハビリテーション科	445	1.8	3	5,818	1,048	4.3	6	5,550	1,206	5.0	7	5,701
臨床遺伝科	23	0.1	0	7,730	67	0.3	18	274,898	93	0.4	9	94,984
総合診療部	11,309	46.3	172	15,189	10,905	44.7	185	16,956	11,429	47.4	196	17,155
放射線部	694	2.8	23	32,789	836	3.4	26	31,523	779	3.2	26	33,610
神経血管内治療部	60	0.2	0	2,747	53	0.2	0	1,543	67	0.3	0	1,072
リンパ浮腫外来	104	0.4	0	3,573	0	-	0	-	1	0.0	0	7,980
外来合計	313,254	1,283.8	7,066	22,557	315,026	1,291.1	7,411	23,524	305,340	1,267.0	7,724	25,297

青森市民病院診療実績(入院・診療科別)

入 院	平成29年度						平成30年度						令和元年度					
	新入院 患者数	延入院 患者数	平均在院 日数	手術 件数	収入額 百万円	1人1日 単 価	新入院 患者数	延入院 患者数	平均在院 日数	手術 件数	収入額 百万円	1人1日 単 価	新入院 患者数	延入院 患者数	平均在院 日数	手術 件数	収入額 百万円	1人1日 単 価
一 般 病 床	8,017	113,775	12.6	3,032	6,414	56,375	7,823	111,431	12.8	2,823	6,364	57,108	7,602	114,145	13.5	2,736	6,370	55,807
糖尿病・内分泌内科	426	11,491	22.8		423	36,823	404	9,898	20.3		375	37,872	406	9,881	21.4		367	37,180
循環器・呼吸器内科	978	16,389	15.3		1,072	65,397	909	16,527	17.0		988	59,784	876	18,075	18.9		1,066	59,002
消化器内科	1,681	16,855	8.7		808	47,966	1,668	15,760	8.3		759	48,147	1,646	17,897	9.5		835	46,664
精神神経科	-	-	-	-	-	-	-	-	-	-	-	-	-	-	-	-	-	-
小 児 科	753	5,031	5.7		245	48,694	831	5,905	6.1		286	48,433	747	5,273	6.0		267	50,670
外 科	1,020	16,442	13.9	720	1,028	62,530	1,018	15,811	13.5	649	982	62,096	1,017	15,971	13.8	626	1,009	63,169
整 形 外 科	801	16,433	19.0	1,161	887	53,967	857	16,508	17.6	1,125	907	54,969	912	17,408	17.6	1,173	921	52,879
脳 神 経 外 科	483	9,638	18.5	166	608	63,091	456	8,717	17.6	175	658	75,470	420	7,474	16.5	137	558	74,719
心 臓 血 管 外 科	153	4,852	26.5	132	497	102,395	153	6,084	32.3	140	605	99,376	161	6,919	34.5	131	625	90,256
皮 膚 科	181	2,274	11.5	23	85	37,273	176	2,464	13.0	10	93	37,524	179	2,552	12.7	18	86	33,497
ひ 尿 器 科	367	4,304	10.2	149	210	48,839	348	4,998	12.8	162	230	45,995	352	4,189	10.5	165	186	44,398
産 婦 人 科	723	7,648	9.4	283	400	52,277	666	6,849	9.2	273	371	54,231	552	6,353	10.3	231	322	50,719
眼 科	288	889	2.0	292	79	88,987	183	550	2.0	184	43	77,922	127	353	1.8	118	29	81,950
耳 鼻 い ん こ う 科	120	1,395	10.4	96	64	46,182	116	1,249	9.7	96	61	49,049	174	1,705	8.6	127	93	54,590
リハビリテーション科	-	-	-	-	-	-	-	-	-	-	-	-	-	-	-	-	-	-
放 射 線 科	-	-	-	-	-	-	-	-	-	-	-	-	-	-	-	-	-	-
麻 酔 科	-	-	-	-	-	-	-	-	-	-	-	-	-	-	-	-	-	-
歯 科 口 腔 外 科	43	134	2.1	10	8	56,242	38	111	1.9	9	6	56,887	33	95	1.9	10	6	62,674
形 成 外 科	-	-	-	-	-	-	-	-	-	-	-	-	-	-	-	-	-	-
入 院 合 計	8,017	113,775	12.6	3,032	6,414	56,375	7,823	111,431	12.8	2,823	6,364	57,108	7,602	114,145	13.5	2,736	6,370	55,807

青森市民病院診療実績(外来・診療科別)

外 来	平成29年度				平成30年度				令和元年度			
	延患者数	1日平均患者数	収入額	1人1日単価	延患者数	1日平均患者数	収入額	1人1日単価	延患者数	1日平均患者数	収入額	1人1日単価
	人	人	百万円	円	人	人	百万円	円	人	人	百万円	円
糖尿病・内分泌内科	21,952	90.0	258	11,737	20,306	83.2	296	14,555	21,024	87.2	344	16,379
循環器・呼吸器内科	11,082	45.4	173	15,641	11,299	46.3	181	15,979	11,043	45.8	185	16,744
消化器内科	24,750	101.4	372	15,013	23,684	97.1	391	16,506	23,370	97.0	371	15,896
精神神経科	-	-	-	-	-	-	-	-	181	0.8	-	-
小児科	12,105	49.6	177	14,593	12,220	50.1	121	9,878	12,581	52.2	126	10,010
外科	15,174	62.2	445	29,309	14,905	61.1	415	27,870	14,306	59.4	406	28,364
整形外科	29,011	118.9	185	6,390	28,395	116.4	185	6,521	27,839	115.5	174	6,246
脳神経外科	6,235	25.6	78	12,575	5,838	23.9	76	13,071	5,934	24.6	74	12,441
心臓血管外科	3,419	14.0	28	8,168	3,877	15.9	32	8,255	3,986	16.5	34	8,434
皮膚科	13,454	55.1	32	2,401	12,496	51.2	36	2,859	13,363	55.4	41	3,039
泌尿器科	10,410	42.7	170	16,347	10,077	41.3	181	17,987	9,899	41.1	183	18,490
産婦人科	10,652	43.7	100	9,370	10,445	42.8	107	10,251	10,247	42.5	92	8,961
眼科	11,325	46.4	78	6,926	6,539	26.8	42	6,362	4,448	18.5	22	4,867
耳鼻いんこう科	4,087	16.8	22	5,280	3,684	15.1	18	4,954	4,958	20.6	26	5,334
リハビリテーション科	13,679	56.1	2	146	12,265	50.3	2	174	12,316	51.1	2	155
放射線科	3,282	13.5	35	10,760	3,388	13.9	35	10,411	3,838	15.9	39	10,075
麻酔科	-	-	-	-	-	-	-	-	-	-	-	-
歯科口腔外科	4,638	19.0	27	5,768	4,436	18.2	27	6,054	4,550	18.9	26	5,782
病理診断科	-	-	-	-	-	-	-	-	-	-	-	-
形成外科	2,778	11.4	14	4,907	2,732	11.2	12	4,519	2,915	12.1	13	4,328
外来合計	198,033	811.6	2,196	11,087	186,586	764.7	2,157	11,561	186,798	775.1	2,157	11,546

2病院の上位40症例(令和元年度、MDC6別、EFファイルを基に作成)

県立中央病院

順位	MDC6	MDC6名称	件数
1	40040	肺の悪性腫瘍	1,057
2	60100	小腸大腸の良性疾患(良性腫瘍を含む。)	492
3	130030	非ホジキンリンパ腫	475
4	60035	結腸(虫垂を含む。)の悪性腫瘍	459
5	90010	乳房の悪性腫瘍	446
6	50050	狭心症、慢性虚血性心疾患	424
7	20110	白内障、水晶体の疾患	418
8	60020	胃の悪性腫瘍	386
9	12002x	子宮頸・体部の悪性腫瘍	357
10	120010	卵巣・子宮附属器の悪性腫瘍	355
11	10060	脳梗塞	278
12	60040	直腸肛門(直腸S状部から肛門)の悪性腫瘍	258
13	40080	肺炎等	253
14	60010	食道の悪性腫瘍(頸部を含む。)	237
15	03001x	頭頸部悪性腫瘍	223
16	60050	肝・肝内胆管の悪性腫瘍(続発性を含む。)	219
17	50130	心不全	216
18	130010	急性白血病	197
19	40070	インフルエンザ、ウイルス性肺炎	190
20	60340	胆管(肝内外)結石、胆管炎	178
21	06007x	膵臓、脾臓の腫瘍	164
22	40090	急性気管支炎、急性細気管支炎、下気道感染症(その他)	157
23	110070	膀胱腫瘍	152
24	70343	脊柱管狭窄(脊椎症を含む。) 腰部骨盤、不安定椎	151
25	120180	胎児及び胎児付属物の異常	142
26	110080	前立腺の悪性腫瘍	134
27	50080	弁膜症(連弁膜症を含む。)	132
28	160800	股関節・大腿近位の骨折	128
29	120260	分娩の異常	125
30	140010	妊娠期間短縮、低出産体重に関連する障害	124
31	50070	頻脈性不整脈	124
32	100070	2型糖尿病(糖尿病性ケトアシドーシスを除く。)(末梢循環不全なし。)	122
33	40110	間質性肺炎	116
34	60380	ウイルス性腸炎	115
35	50170	閉塞性動脈疾患	112
36	160100	頭蓋・頭蓋内損傷	112
37	60210	ヘルニアの記載のない腸閉塞	111
38	60060	胆嚢、肝外胆管の悪性腫瘍	107
39	120200	妊娠中の糖尿病	106
40	120170	早産、切迫早産	96

青森市民病院

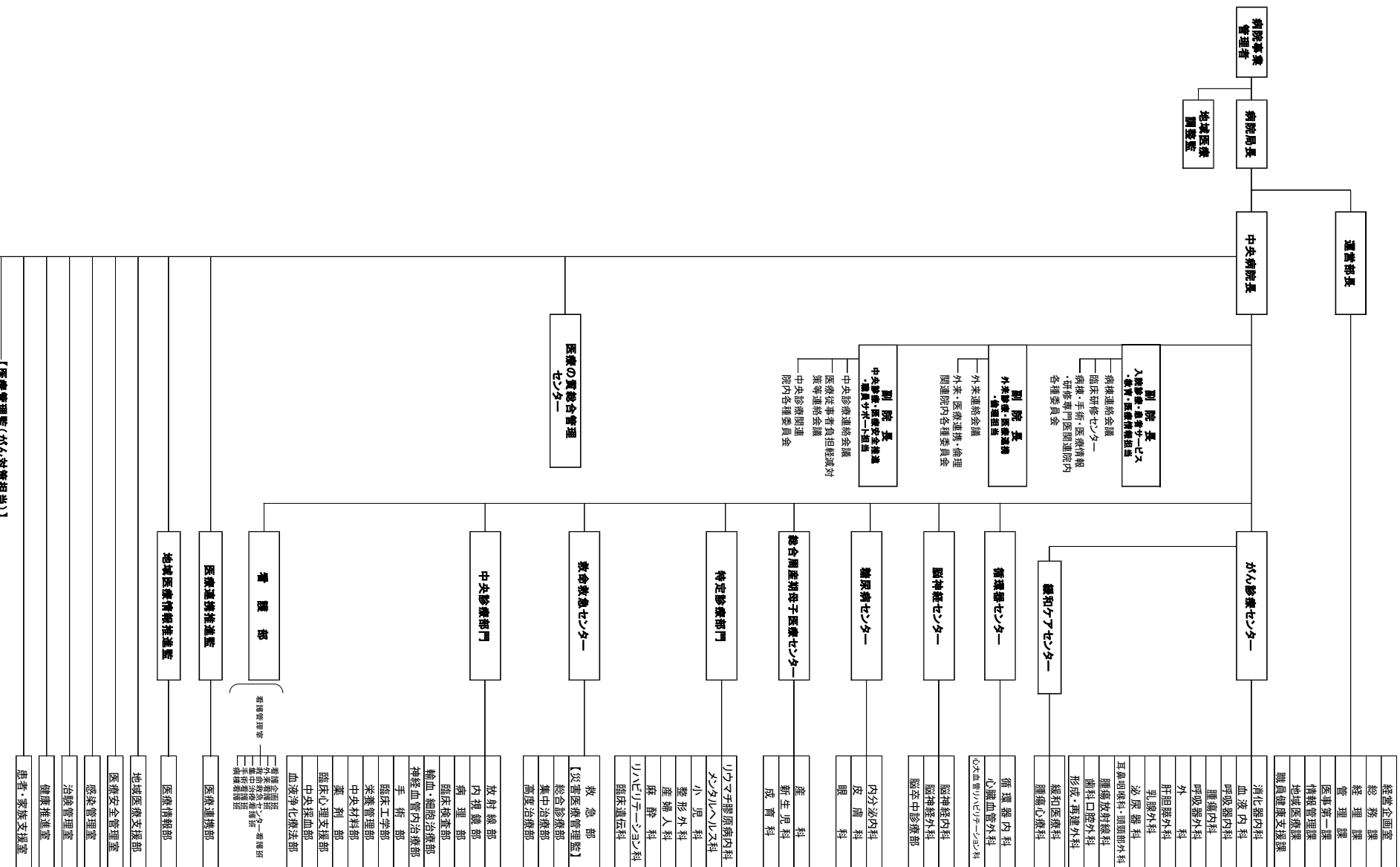
順位	MDC6	MDC6名称	件数
1	60100	小腸大腸の良性疾患(良性腫瘍を含む。)	551
2	60035	結腸(虫垂を含む。)の悪性腫瘍	271
3	50050	狭心症、慢性虚血性心疾患	263
4	60020	胃の悪性腫瘍	226
5	60335	胆嚢水腫、胆嚢炎等	153
6	10060	脳梗塞	141
7	60040	直腸肛門(直腸S状部から肛門)の悪性腫瘍	141
8	160800	股関節・大腿近位の骨折	139
9	50130	心不全	138
10	60340	胆管(肝内外)結石、胆管炎	133
11	40090	急性気管支炎、急性細気管支炎、下気道感染症(その他)	124
12	40080	肺炎等	122
13	110280	慢性腎炎症候群・慢性間質性腎炎・慢性腎不全	118
14	110070	膀胱腫瘍	109
15	60150	虫垂炎	107
16	20110	白内障、水晶体の疾患	102
17	60160	鼠径ヘルニア	99
18	60380	ウイルス性腸炎	98
19	60060	胆嚢、肝外胆管の悪性腫瘍	97
20	160620	肘、膝の外傷(スポーツ障害等を含む。)	96
21	90010	乳房の悪性腫瘍	93
22	10030	未破裂脳動脈瘤	90
23	12002x	子宮頸・体部の悪性腫瘍	88
24	50210	徐脈性不整脈	87
25	40070	インフルエンザ、ウイルス性肺炎	87
26	110080	前立腺の悪性腫瘍	80
27	100070	2型糖尿病(糖尿病性ケトアシドーシスを除く。)(末梢循環不全なし。)	74
28	30270	上気道炎	71
29	60210	ヘルニアの記載のない腸閉塞	69
30	50030	急性心筋梗塞(続発性合併症を含む。)、再発性心筋梗塞	67
31	06007x	膵臓、脾臓の腫瘍	67
32	60102	穿孔または膿瘍を伴わない憩室性疾患	63
33	120200	妊娠中の糖尿病	61
34	70343	脊柱管狭窄(脊椎症を含む。) 腰部骨盤、不安定椎	60
35	160100	頭蓋・頭蓋内損傷	59
36	110310	腎臓または尿路の感染症	57
37	50170	閉塞性動脈疾患	56
38	50070	頻脈性不整脈	55
39	70350	椎間板変性、ヘルニア	53
40	120060	子宮の良性腫瘍	52

黄色のセルは2病院とも100件以上実施している症例

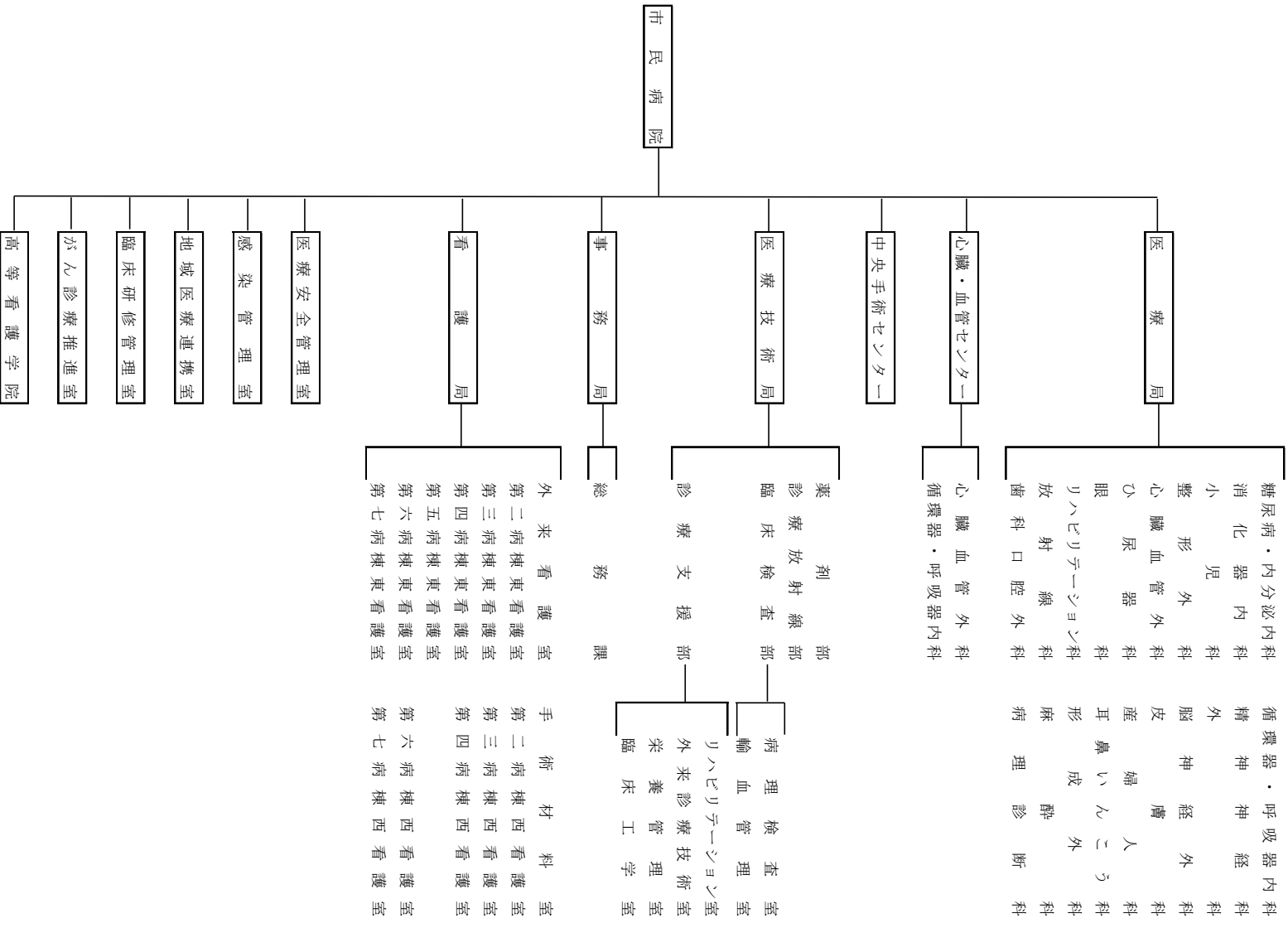
2病院の主な診療実績(令和元年度)

領 域	診療内容	県立中央病院	青森市民病院	
(1)がん	①外科手術件数	(ア)肺がん	144件	-
		(イ)乳がん	214件	47件
		(ウ)胃がん	69件	44件
		(エ)直腸がん	215件	128件
	②内視鏡手術件数(ESD、EMR)		294件	108件
	③化学療法(外来化学療法加算件数)		9,282件	2,283件
	④放射線治療(照射件数)		8,243件	2,855件
(2)心血管疾患	①急性心筋梗塞等に対する心臓カテーテル手術件数		277件	170件
	②心疾患に対する外科手術件数		144件	75件
(3)脳卒中	①t-PA療法(超急性期脳卒中加算件数)		19件	-
	②脳動脈瘤クリッピング術件数		36件	53件
	③血栓除去等の脳血管内手術件数		24件	8件
	④開頭血腫除去術件数		16件	9件
(4)救急	①救急車受入件数		2,975件	2,574件
	②休日・夜間・時間外患者受診患者延数		12,891人	10,356人
	③大腿骨骨折等手術件数		128件	146件
(5)小児・周産期	①新生児特定集中治療室管理料件数		-	-
	②総合周産期特定集中治療室管理料(新生児)件数		3,899件	-
	③小児入院医療管理料件数		5,846件	5,480件
	④ハイリスク分娩管理加算件数		763件	134件

青森県病院局組織図(県立中央病院関係、令和3年4月)

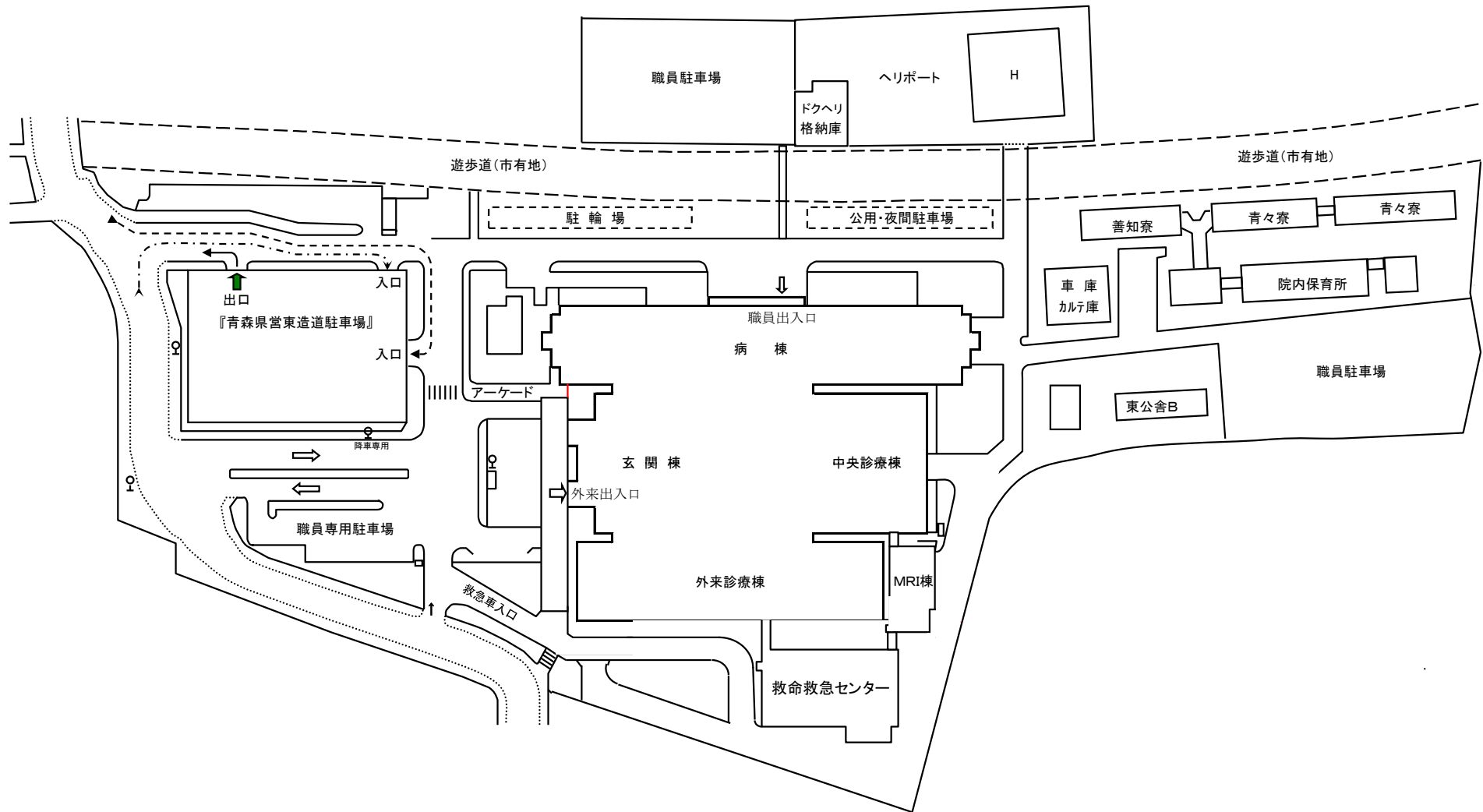


青森市民病院 組織図



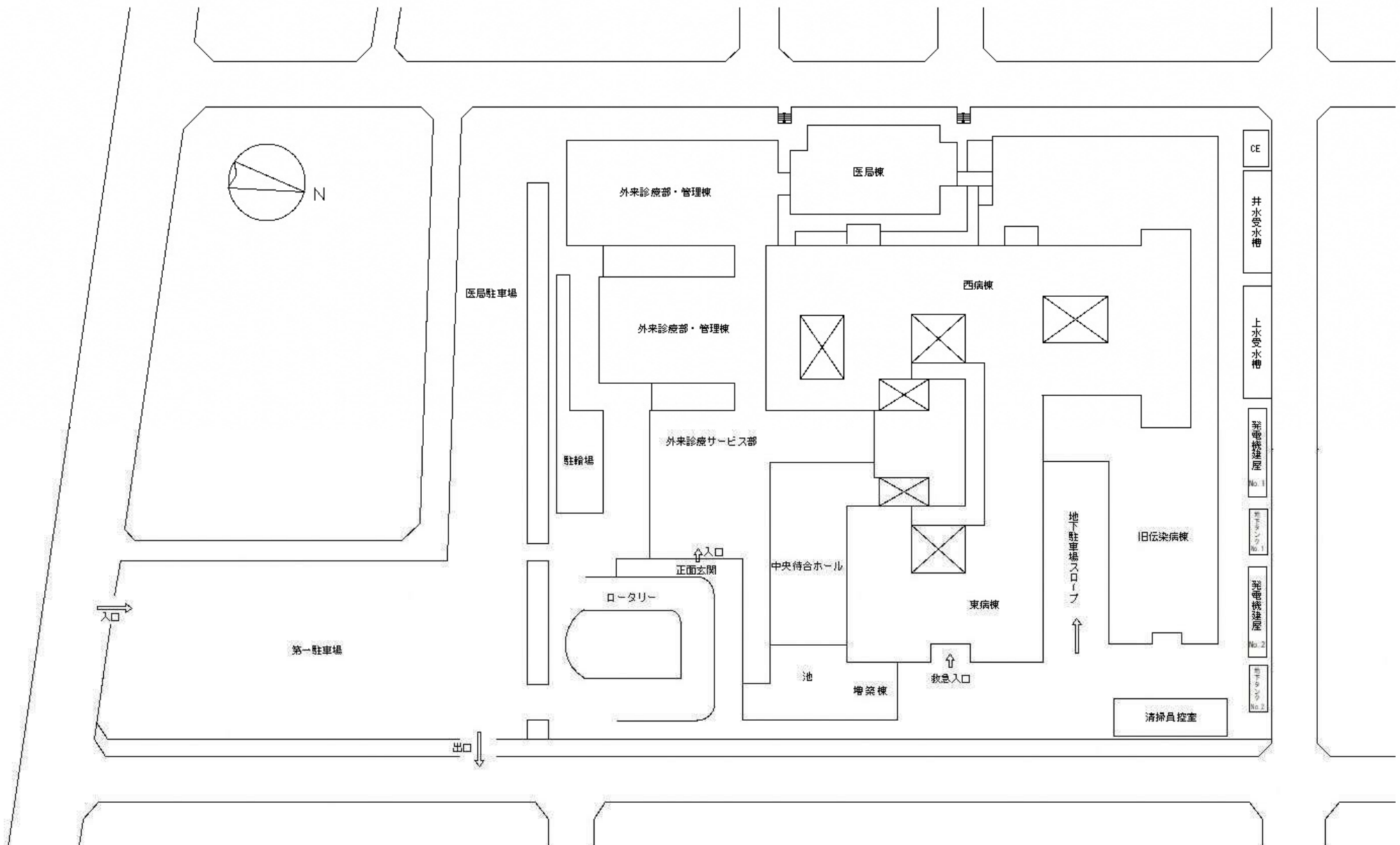
県立中央病院施設概況図

敷地面積 54,716.69m²
(借地のヘリポート、職員駐車場除く)

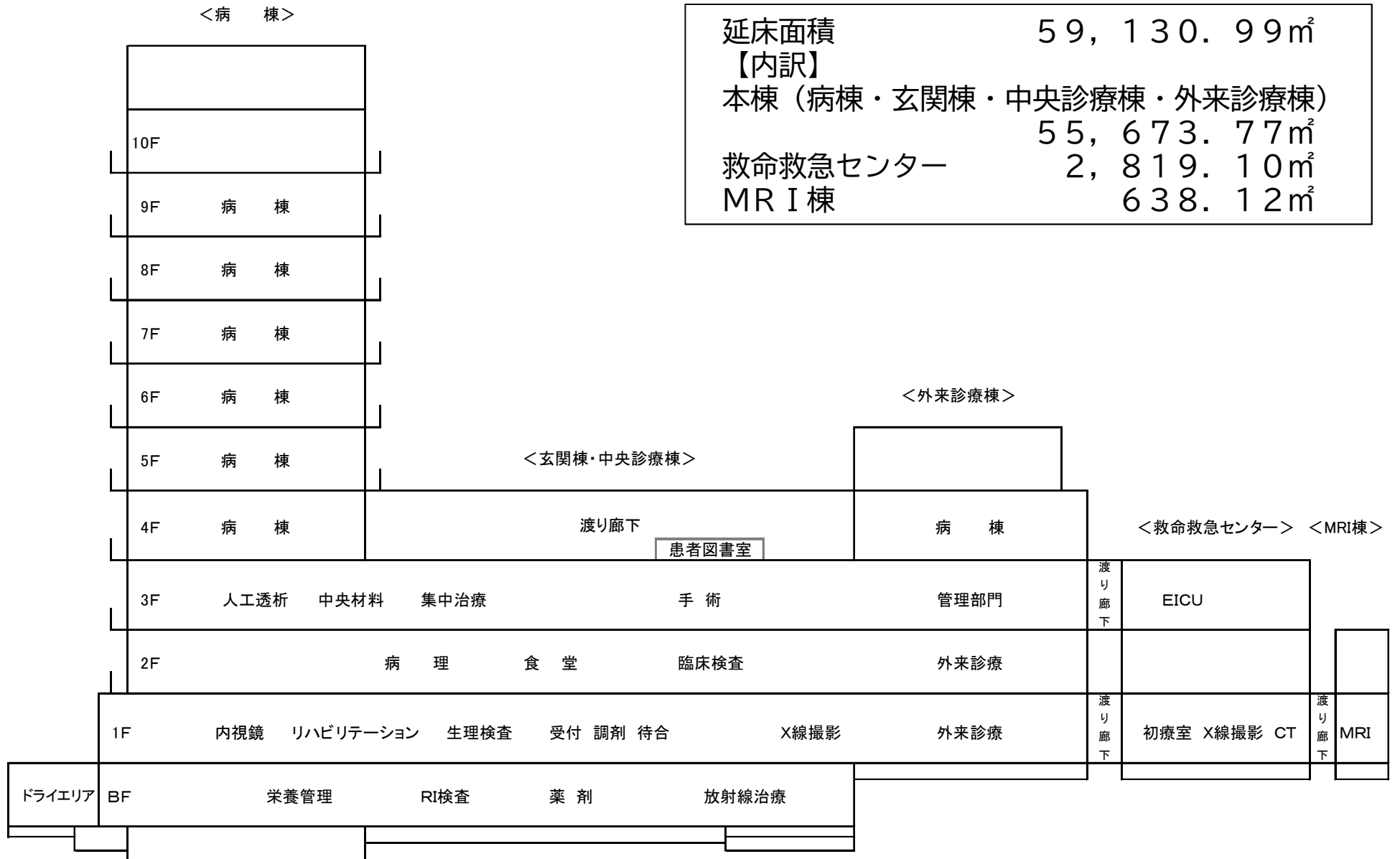


青森市民病院施設概況図

敷地面積 18,684.00m²



県立中央病院配置図



青森市民病院配置図

延床面積（本院） 36,310.08m²

		東病棟	西病棟
	7階	整形外科 腎臓内科	脳神経外科 糖尿病・内分泌内科
	6階		
	5階	外科 泌尿器科	霊安室
	4階	小児科 外科 整形外科 耳鼻いんこう科 眼科 すこやか文庫 つばさ学級・なかよし学級	HCU
大会議室	3階	消化器内科 皮膚科 歯科口腔外科	NICU 産婦人科 消化器内科 外科
売店 食堂	2階	心臓血管外科 (心臓血管センター) 循環器内科	手術材料室 手術室 臨床工芸室 人工透析室 ICU (心臓血管センター)
中央待合ホール 地域医療連携室 医療相談 医療費相談 ペーカリーカフェ	1階	産婦人科 麻酔科 泌尿器科 消化器内科 循環器内科 糖尿病・内分泌内科 中央処置室 呼吸機能検査室 心電図室 一般検査室 採血室 整形外科	作業療法室 機能回復室 リハビリテーション科 放射線科 アンギオ室 CT室 MRI室 コインランドリー 読影室 脳波検査室 超音波検査室 内視鏡室
	地下	採血室	RI検査室 体外計測室 ラルストロン室 リニアック室 クリーニング受付

県立中央病院病棟配置状況

	西病棟	東病棟	南病棟	救命救急センター
9階	6床(HCU)、 54床(脳神経内科、脳神経外科)	5床(感染症病床)、 3床(陰圧室、特別治療室)、 40床(脳神経内科、リウマチ膠原病 内科、総合診療部)		
8階	11床(血液内科)、 40床(無菌室、準無菌室)	54床(循環器内科、心臓血管外科)		
7階	58床(消化器内科)	59床(泌尿器科、耳鼻咽喉科・頭頸 部外科、歯科口腔外科)		
6階	60床(外科)	57床(呼吸器内科、呼吸器外科)		
5階	54床(整形外科、婦人科)	53床(内分泌内科、皮膚科、眼科) 2床(緊急緩和ケア病床)		
4階	54床(小児科、整形外科、消化器内 科)	15床(NICU)、 9床(GCU)	9床(MFICU)、 23床(産科)	
3階			6床(ICU)	6床(EICU)

青森市民病院病棟配置状況

	西病棟	東病棟
7階	48床(脳神経外科、糖尿病・内分泌内科)	49床(整形外科)
6階	(休棟)	53床(泌尿器科、眼科、耳鼻いんこう科、皮膚科、歯科 口腔外科、循環器内科、外科)
5階		50床(外科、糖尿病・内分泌内科)
4階	15床(HCU)	40床(小児科、外科、整形外科)
3階	4床(NICU) 37床(産婦人科、消化器内科、外科)	53床(消化器内科)
2階	8床(ICU)	53床(循環器内科、心臓血管外科)

県立中央病院・青森市民病院 職種別職員数(令和3年4月)

職種	県立中央病院				青森市民病院			
	正職員	会計年度 任用職員	その他	計	正職員	会計年度 任用職員	その他	計
病院事業管理者			1	1				0
医師	141			141	57	1		58
研修医	4		29	33		16		16
薬剤師	37			37	19	1		20
臨床検査技師	46	5	1	52	25	5		30
診療放射線技師	37			37	21	1	2	24
理学療法士	27			27	6			6
作業療法士	12			12	2		1	3
言語聴覚士	5			5	2			2
歯科衛生士	1	3		4	1			1
歯科技工士	1			1	1			1
視能訓練士	4			4	1			1
臨床工学技士	14			14	5			5
管理栄養士・栄養士	6	1		7	3	3		6
精神保健福祉士	3	1		4				0
社会福祉士	4			4	1			1
MSW		6		6				0
臨床心理士(公認心理師)	7			7				0
救命救急士		2		2				0
看護師	652	42	4	698	331	22	6	359
准看護師		21		21		26		26
助産師	39	3		42				0
保健師		2		2				0
医師事務作業補助者		73		73		31		31
看護助手	3	86		89		55		55
事務員	45			45	27			27
その他	7	118	83	208		48		48
合計	1,095	363	118	1,576	502	209	9	720